

UN MUSÉE POUR LA PAIX



MUSÉE
DE LA
GUERRE
1870
Loigny-la-Bataille

www.museedelaguerre1870.fr

DOSSIER DE PRESSE 2022

Un musée de la Communauté
de Communes Cœur de Beauce



SOMMAIRE

UN MUSÉE AU COEUR DES COMBATS

À LOIGNY-LA-BATAILLE, EN EURE-ET-LOIR, EN CENTRE-VAL DE LOIRE - P. 4

LES CLÉS DU MUSÉE - P. 8

DES RIVES DU RHIN AUX PLAINES DE BEAUCE - P. 10

REVIVEZ LA BATAILLE DE LOIGNY - P. 12

DÉCOUVREZ LES EXPOS TEMPORAIRES - P. 14

TRANSMETTEZ LA MÉMOIRE - P. 16

MESUREZ LE SACRIFICE DES HOMMES DE 1870 - P. 18

POURSUIVEZ VOTRE VISITE SUR LE CHAMP DE BATAILLE - P. 20

DES ANIMATIONS POUR TOUS LES PUBLICS - P. 22

UNE AMBITION PÉDAGOGIQUE - P. 24

CONSERVER ET TRANSMETTRE - P. 26

PLEIN FEU SUR LE PROGRAMME 2021

AGENDA 2022 - P. 30

EXPOSITION // CABINETS DE CURIOSITÉS - P. 32

RÉCIT D'UNE GUERRE OUBLIÉE

1870 : LA CHUTE D'UN EMPEREUR - P. 42

BISMARCK MARCHE SUR L'ARMÉE FRANÇAISE - P. 44

LA RÉPUBLIQUE COMBATTANTE - P. 46

LA CHARGE HÉROÏQUE - P. 48

PREMIERS SECOURS, DERNIERS ESPOIRS - P. 50

LE CULTES DES HÉROS - P. 52

CONQUÉRIR SA PART DE CIEL - P. 54

NAISSANCE D'UN EMPIRE, NAISSANCE D'UNE RÉPUBLIQUE - P. 56

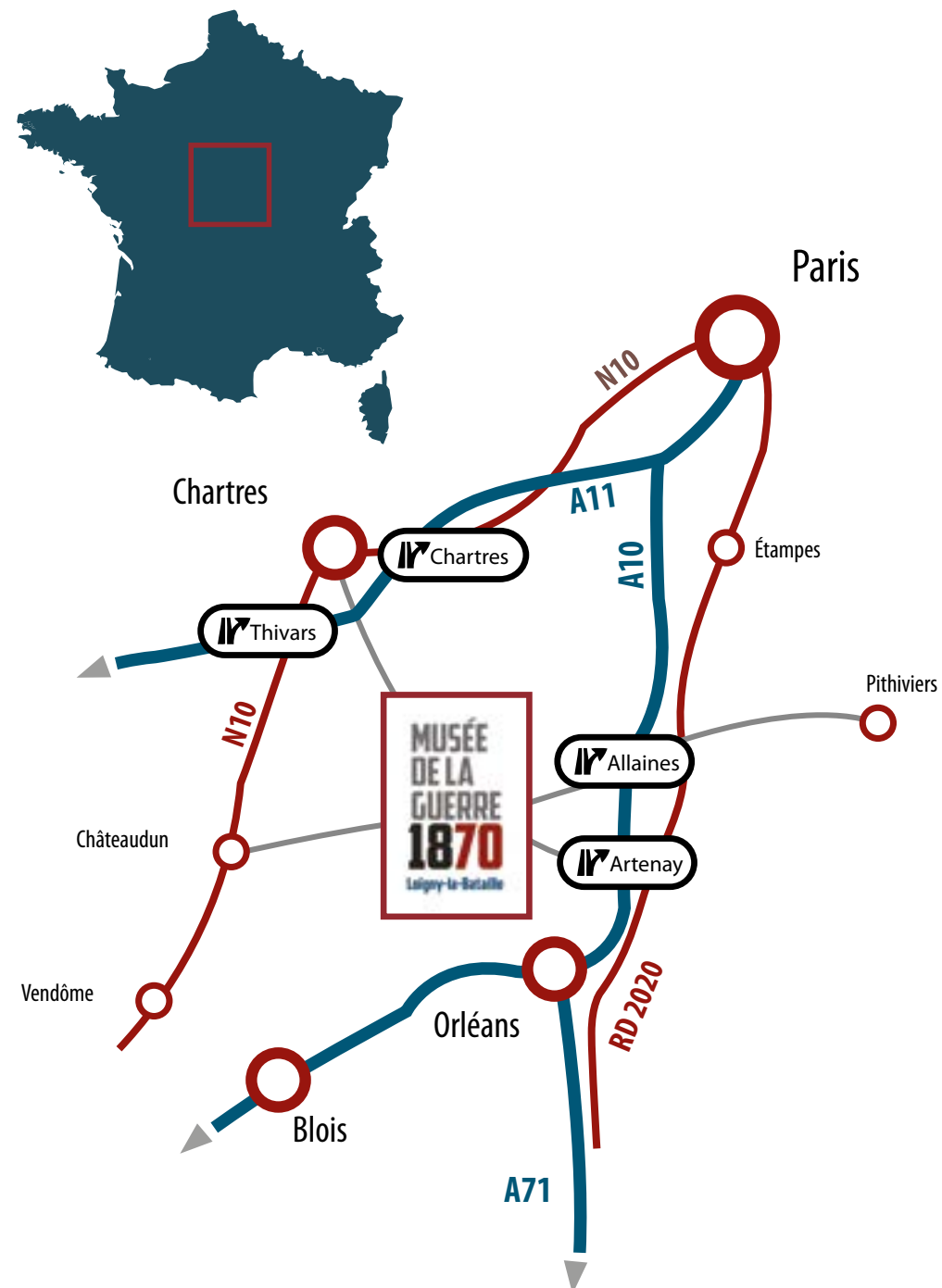
D'UNE GUERRE À L'AUTRE... - P. 58

CONSTRUIRE LA PAIX - P. 60

LE FONDS DE DOTATION "MÉMORIAL DE LOIGNY-LA-BATAILLE" - P. 62

CONTACT PRESSE / HORAIRES / TARIFS / CONTACT - P. 64

À LOIGNY-LA-BATAILLE, EN EURE-ET-LOIR, EN CENTRE-VAL DE LOIRE



- 1h15 de Paris
- 45 min. de Chartres et Orléans
- 1h de Vendôme, Blois et Pithiviers



ROIX-ROUGE
REMIÈRE
IE



ROTE KREUZ AN
DERSTER FRONT
RED CROSS ON THE
NT LINE

SAUVER DES VIES
LEBEN RETTEN
SAVING LIVES



UN MUSÉE AU
COEUR DES COMBATS



LE GOUVERNEMENT
FRANÇAIS MANIPULÉ
PAR BISMARCK

UN MANIFESTE NATIONAL POUR LA DÉFENSE NATIONALE
LE 28 SEPTEMBRE 1914

Le gouvernement français, sous la direction de M. Poincaré, a pris les mesures nécessaires pour assurer la défense nationale et la sécurité de la France.



L'EMPIRE FRANÇAIS
AUX ÉTATS ALLIÉS



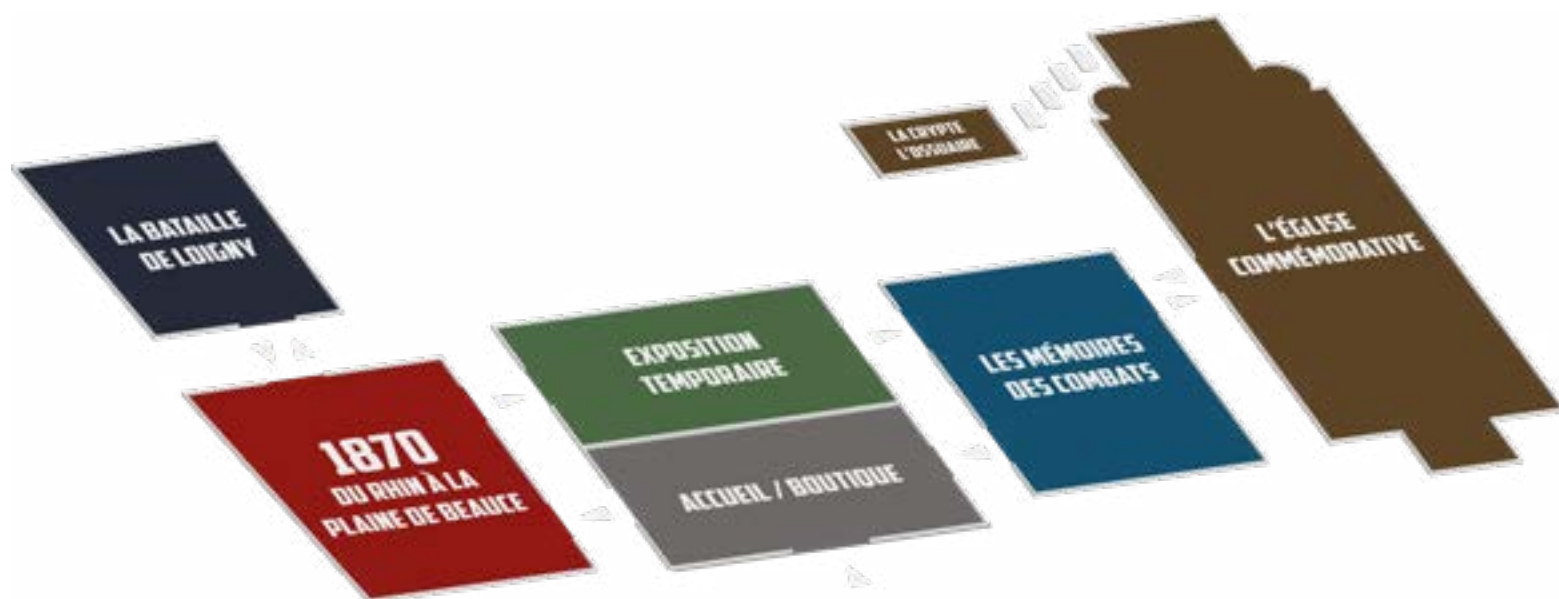
LES CLÉS DU MUSÉE

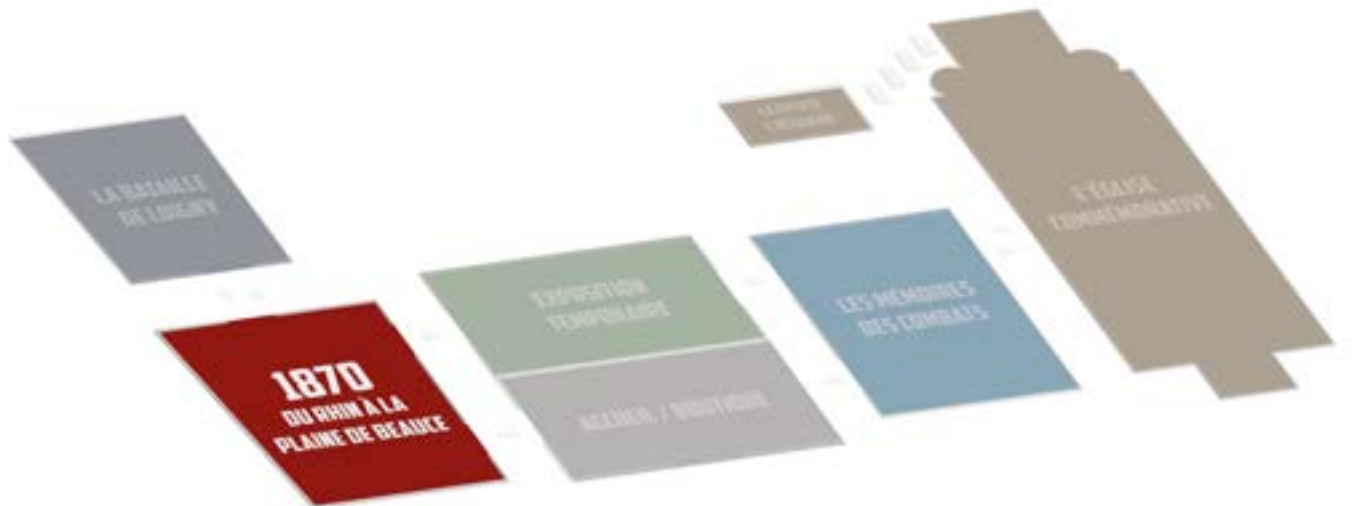
La partie **Histoire** du musée est consacrée au déroulement de la guerre de 1870. Des rives du Rhin aux plaines de Beauce, le visiteur suit le parcours des armées françaises et prussiennes. Au milieu des fusils, des armes blanches, des casques et des uniformes, des dispositifs numériques permettent aux visiteurs de rejouer la bataille du 2 décembre et un spectacle immersif les plongeant au cœur des combats.

La partie **Mémoire** du musée s'intéresse aux mémoires – personnelles, locales et nationales – d'une guerre qui porte en elle les germes des deux conflits mondiaux du XX^e siècle. Le parcours se termine par la visite de l'église commémorative de Loigny, de la crypte et de l'ossuaire, classés au titre des **monuments historiques**, qui accueillent les restes des corps de 1 260 victimes de la bataille.

Au cœur du musée, un espace reçoit des expositions temporaires en lien avec les arts, l'histoire et l'actualité française et européenne.

Depuis juin 2019, la visite se poursuit au-delà des murs du musée puisqu'une découverte du champ de bataille en **réalité virtuelle** est proposée aux visiteurs.





DES RIVES DU RHIN AUX PLAINES DE BEAUCÉ

Plongez au cœur de la guerre de 1870 : casques, uniformes, fusils, armes blanches, obus, témoignent de la dureté des combats.



Grâce aux tables tactiles, retracez le parcours des armées françaises et prussiennes, des rives du Rhin aux plaines de Beauce. Un dispositif interactif permet également de rejouer la bataille de Loigny du 2 décembre 1870.

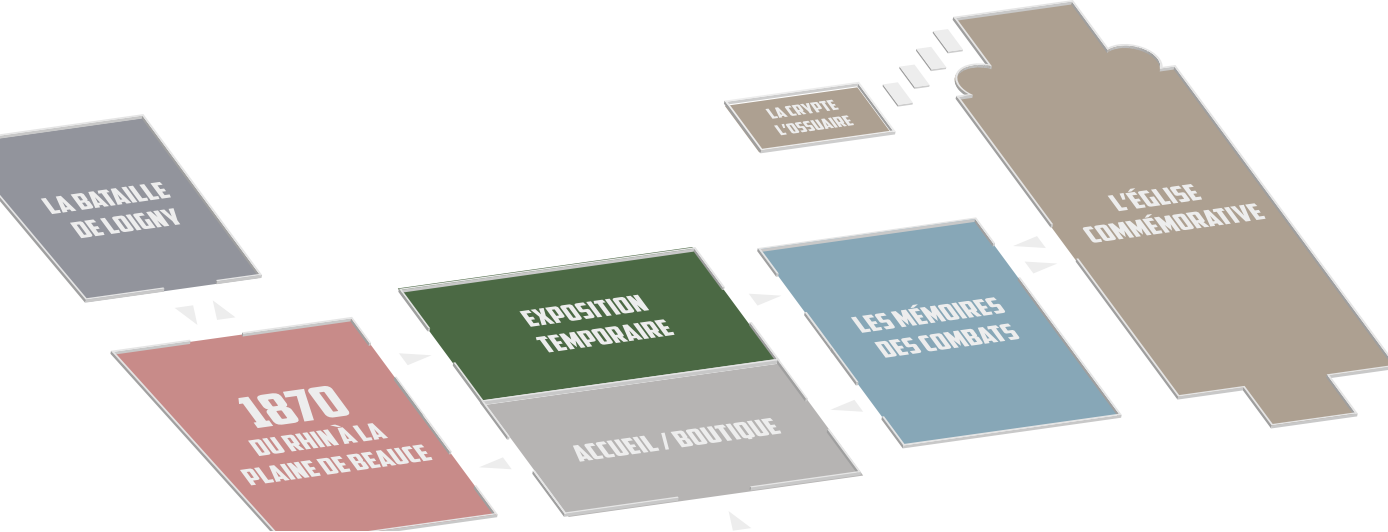




REVIVEZ LA BATAILLE DE LOIGNY

Suivez le destin de deux soldats. Le premier fait partie du 37^e de marche. Le second est membre des volontaires de l'Ouest. Leurs récits permettent de reconstituer les moments décisifs de la bataille. En plus des images, les collections s'animent et propulsent le visiteur au cœur des combats du 2 décembre 1870.

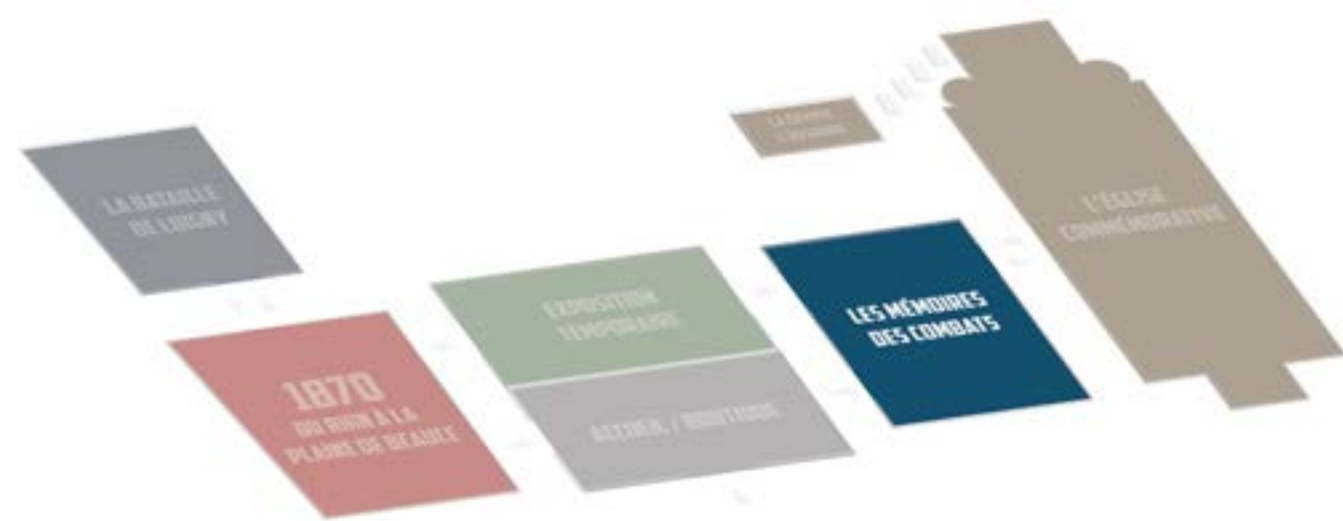




DÉCOUVREZ LES EXPOS TEMPORAIRES

Chaque année, des expositions temporaires sont proposées sur des thématiques en lien avec l'Histoire, les Beaux-Arts, l'actualité ou la société. Elles offrent des regards différents sur l'Histoire contemporaine et permettent de s'adresser à différents publics.



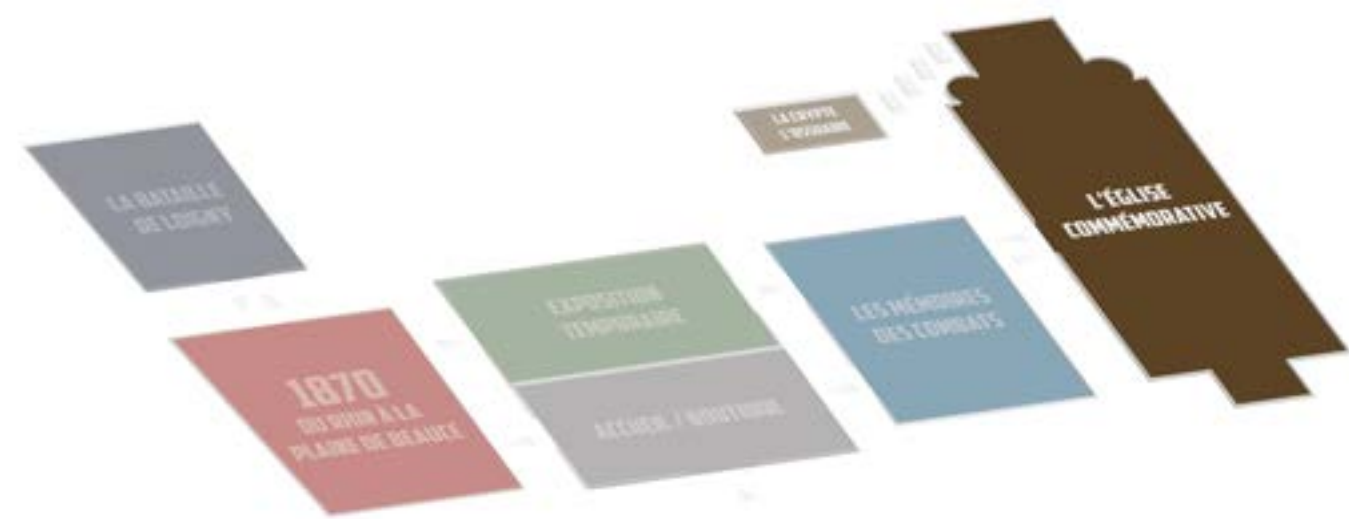


TRANSMETTEZ LA MÉMOIRE

Cet espace est consacré aux mémoires locales, nationales et européennes des combats. Les grandes figures de la bataille sont évoquées : le général de Sonis, le général de Charette et ses volontaires de l'Ouest / Zouaves pontificaux du général de Charette.

Les conséquences européennes de la guerre, qui porte en elle les germes des deux conflits mondiaux, sont évoquées.





MESUREZ LE SACRIFICE DES HOMMES DE 1870

Découvrez l'église de Loigny, la chapelle mortuaire et l'ossuaire qui abrite les dépouilles de 1260 soldats français et prussiens. Une vision qui rappelle à chacun la réalité du mot « guerre ».



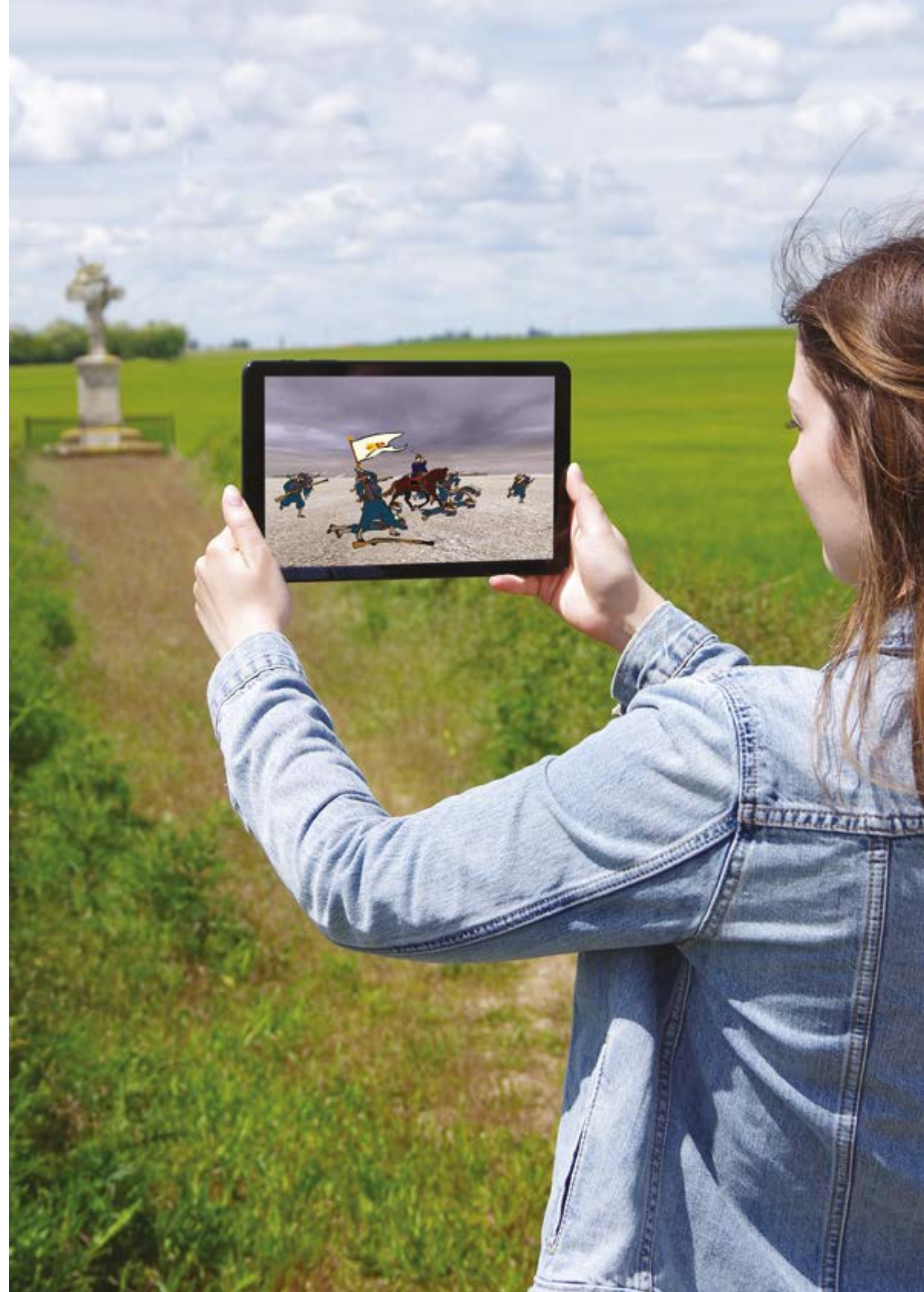
POURSUIVEZ VOTRE VISITE SUR LE CHAMP DE BATAILLE

Avec des tablettes disponibles au musée, vous pouvez désormais revivre les combats de Loigny du 2 décembre 1870 directement sur le champ de bataille.

En six lieux stratégiques, la réalité virtuelle permet de reconstituer le terrain des combats et le village de Loigny tels qu'ils étaient en 1870. Les soldats français, prussiens et bavares s'animent et l'on découvre le bruit et la fureur des combats : les obus qui explosent dans les champs, le bruit des balles qui sifflent, les charges d'infanterie qui traversent la plaine...



Avec une simple tablette, replongez au coeur des combats de Loigny du 2 décembre 1870



DES ANIMATIONS POUR TOUS LES PUBLICS

La philosophie du Musée de la guerre de 1870 est de placer les différents publics au cœur de sa réflexion.

Il existe mille et une manières de raconter l'Histoire du conflit de 1870, que ce soit à travers des conférences, des animations, des expositions, des ateliers pour enfants, des animations ludiques ou des parcours numériques.

Ces activités permettent de s'adresser à des publics différents (jeunes, scolaires, adultes, publics handicapés...) et de transmettre efficacement le message du musée.



Reconstitution militaire dans les jardins du musée

Atelier BD avec Li-An, auteur de l'album Boule de Suif

UNE AMBITION PÉDAGOGIQUE

Du CE2 à l'université, les publics scolaires sont une priorité pour le Musée de la guerre 1870. En plus de la visite guidée du musée et de la découverte du champ de bataille en réalité virtuelle, des ateliers pédagogiques sont proposés pour replacer la guerre de 1870 dans un contexte plus large.

Ces ateliers abordent les thématiques suivantes :

- La démocratie, la République et ses valeurs
- La laïcité
- Les deux conflits mondiaux
- La construction européenne et la réconciliation franco-allemande

Les ateliers et les visites sont accessibles toute l'année, sur RDV



Depuis le début de l'année 2022, une salle d'activité pédagogique est à la disposition des scolaires pour l'organisation d'atelier mais aussi pour accueillir les groupes durant la pause du midi.



CONSERVER ET TRANSMETTRE

Le Musée est engagé dans une démarche de conservation préventive afin de protéger au mieux ses collections.

La température et l'hygrométrie (humidité) sont contrôlées dans les réserves et dans chaque vitrine du musée afin de prévenir la détérioration des objets.

L'éclairage est adapté et temporisé dans chaque espace d'exposition afin de limiter l'impact des ultraviolets et des infrarouges. La présentation et le conditionnement des objets sont pensés pour préserver l'intégrité des collections.

Chaque année, grâce au mécénat obtenu par le « Fonds de dotation – Mémorial de Loigny-la-Bataille » le musée procède au nettoyage et/ou à la restauration d'œuvres emblématiques de ses collections.

Des tableaux grands formats des dessins de Lionel Royer (1852-1925) et plusieurs dizaines d'uniformes ainsi que des képis, des bannières et des vêtements liturgiques ont pu profiter de ce programme.

Un chasseur
Raymond Desvarreux (1876-1961)
Huile sur toile
Loigny-la-Bataille, Musée de la guerre de 1870





**PLEIN FEU SUR LE
PROGRAMME 2021**

AGENDA 2022

Dimanche 7 mai 2022 – 20h30

Le général de Sonis, un dessin singulier

Conférence par Jean-François Vivier et Emmanuel Cerisier, scénariste et dessinateur d'une bande dessinée biographique du général de Sonis.

Découvrez la vie du général de Sonis, de son enfance en Guadeloupe à son action héroïque sur le champ de bataille de Loigny.

Mardi 10 mai 2022 – 20h30

Nietzsche et Wagner, le couple infernal

Conférence par Dominique Dauray, universitaire germanophone.

Découvrez l'histoire de ces deux personnages centraux de l'Histoire culturelle allemande. Le premier est philosophe, le second compositeur. Tous les deux ont vécu une lune de miel spirituelle avant de sombrer dans la haine et la détestation mutuelle.

Samedi 14 mai 2022 – 20h30

Nuit des musées

Visite de l'exposition « Cabinets de Curiosités » à la lumière d'une lampe torche

Musée de la guerre de 1870 – Loigny-la-Bataille – sur réservation

Samedi 18 juin 2022 – 20h30

Le chignon

Spectacle de chant et de danse par la compagnie Les Yeux Grands Fermés

Un chignon romantique est élaboré sous les yeux du public par Deborah Schaller.

Une fois coiffée et habillée d'une robe à crinoline, la chorégraphe Anne Perbal réalise une performance dansée au son de la voix soprano de Daphne Corregan, a cappella, en musique, ou proposant des textes autour du XIXe siècle et du Second Empire.

Dimanche 17 juillet - 15h00

Visite guidée du champ de bataille

Par Bertrand Chabin, responsable du Musée de la guerre de 1870

Manifestation proposée dans le cadre des visites de village organisées par la Maison du Tourisme Cœur de Beauce.

Dimanche 6 août – 20h30

Bal au musée

Animation par l'association "Promenons-nous dans l'Histoire"

Reconstitution d'un bal du Second Empire en costume d'époque dans les jardins du

Musée. Découvrez et initiez-vous aux danses du Second Empire: valse, quadrilles...

Samedi 17 et dimanche 18 septembre

Journées Européennes du Patrimoine

Découvrez gratuitement le Musée de la guerre de 1870

Samedi 1^{er} octobre - 18h

Dîner chez Auguste Escoffier - sur réservation

Conférence-repas par Pascal Ory, historien et académicien français

Découvrez la vie d'Auguste Escoffier, le cuisinier des rois et le roi des cuisiniers ! La

conférence sera suivie d'un repas composé des principales créations culinaires du chef !

Dimanche 16 octobre – 15h30

Sous l'Empire de la mode

Conférence par Catherine Join-Diéterle, conservatrice générale du patrimoine et ancienne directrice du Palais Galliera, musée de la mode de la ville de Paris.

Plongez dans la mode du Second-Empire et du début de la III^e République. Au

programme : chapeau haut-de-forme et robes à crinoline.



SOUS L'EMPIRE DE LA MODE

CONFÉRENCE PAR CATHERINE JOIN-DIÉTERLE
ANCIENNE DIRECTRICE DU PALAIS GALLIERA

MUSÉE
DE LA
GUERRE
1870

Loigny-la-Bataille

DIM. 16 OCT. 2022 - 15H30

www.museedelaguerre1870.fr

Un musée de la Communauté de Communes Cœur de Beauce

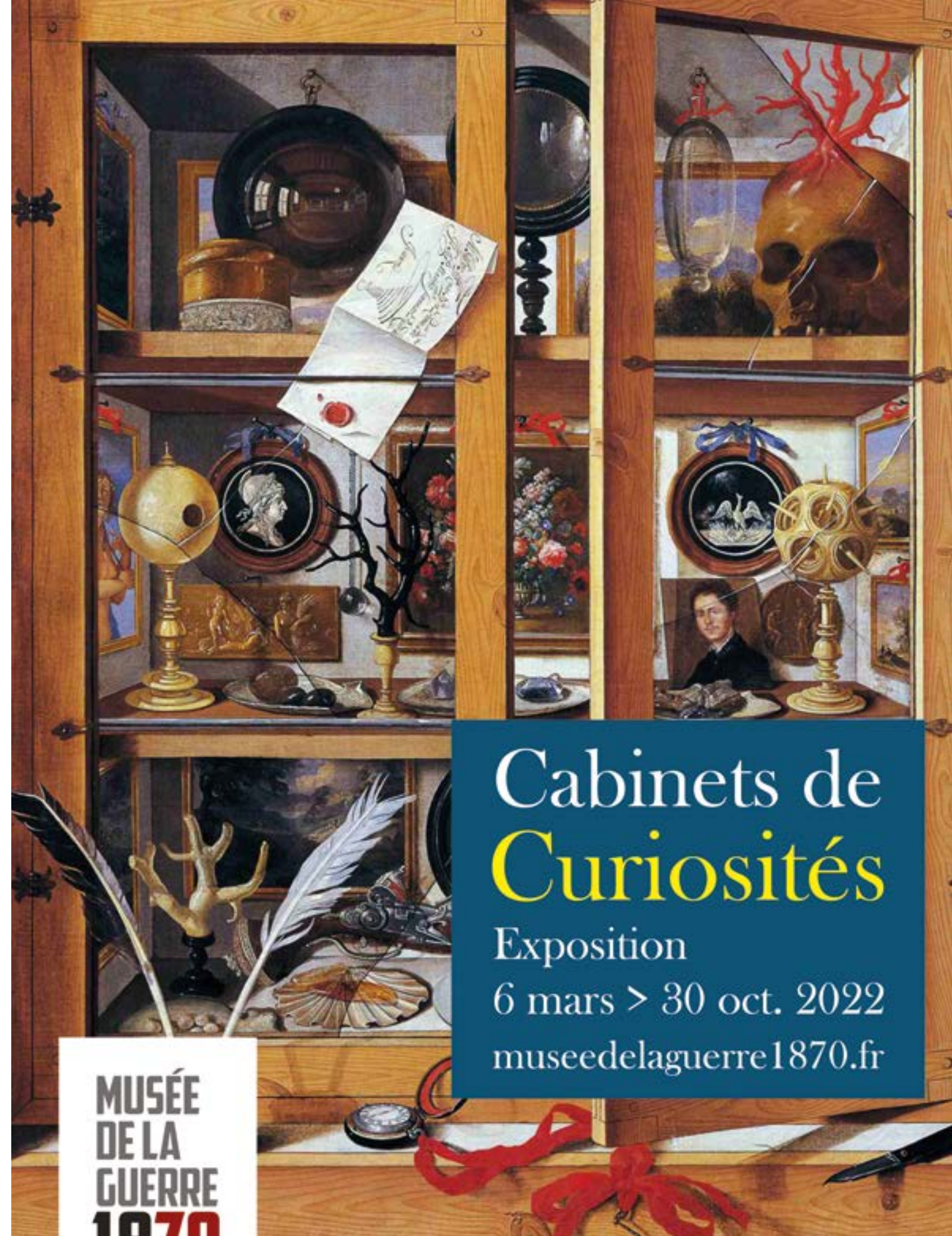


UNE CURIEUSE EXPOSITION

Héritage de la Renaissance, les cabinets de curiosités ont longtemps raconté le monde à travers des objets extraordinaires, merveilleux et parfois complètement falsifiés (qui n'a jamais croisé une corne de licorne ou une langue de dragon au sein d'un cabinet de curiosités ?).

Ici, dans cette exposition, les 150 objets récoltés dans des collections privées et publiques sont bien réels. Ils racontent la guerre de 1870 et sa mémoire. Ils sont le reflet d'une société française humiliée par une débâcle honteuse et qui cherche à se reconstruire pour préparer sa revanche contre le nouvel ennemi héréditaire : l'Allemagne.

Bienvenue au cœur de ce joyeux capharnaüm où le précieux côtoie l'inquiétant, le caustique et le mystique.



Cabinets de Curiosités

Exposition

6 mars > 30 oct. 2022

museedelaguerre1870.fr

MUSÉE
DE LA
GUERRE
1870
Loigny-la-Bataille

Un musée de la Communauté
de Communes Cœur de Beauce



PLUS D'UNE CENTAINE D'OBJETS

Les réserves du Musée de la guerre de 1870 de Loigny-la-Bataille sont largement mises à contribution pour cette exposition (plus d'une trentaine d'objets).

Près d'une dizaine de collections publiques et privées ont également été sollicitées : le Musée de la Guerre et de l'Annexion à Gravelotte, le musée Henri-Martin à Cahors, le musée Joseph Denais à Angers, les musées municipaux de Pithiviers, Artenay, Châteaudun.

À cela s'ajoutent des objets de collections privées avec qui le Musée a noué des relations de confiance depuis sa réouverture en 2017.



Casse-noix en forme de Bismarck

Collection, Musée de la guerre de 1870 et de l'Annexion
Gravelotte, département de la Moselle



Oeil de Gambetta

Gambetta perd son oeil droit lors d'un accident dans un magasin de coutelier à l'âge de 10 ans. Remplacé par un oeil de verre, son oeil a depuis été conservé.

Collection Musée Henri-Martin, Cahors



Cabinets de Curiosités

Héritage de la Renaissance, les cabinets de curiosités ont longtemps eu pour vocation à raconter le monde à travers des objets extraordinaires, merveilleux et parfois complètement fabriqués : qui n'a jamais croisé une corne de licorne ou une langue de dragon au sein d'un cabinet de curiosités ?

Ici, les 150 objets récoltés dans des collections privées et publiques sont bien réels et racontent la guerre de 1870 et sa mémoire. Ils sont le reflet d'une société française humiliée par une débâcle honteuse et qui cherche à se reconstruire pour préparer sa revanche contre le nouvel ennemi héréditaire : l'Allemagne.

Bon voyage au cœur de ce joyeux capharnaüm (qui peut se visiter dans n'importe quel sens !) où le précieux côtoie l'inquietant, le caustique et le mystique.

...eine de la guerre
...ienne fait près de

L'HISTOIRE PAR L'OBJET

14 cabinets sont recréés dans cette exposition.

Un effort a été porté sur le soclage des objets afin de garantir une présentation la plus esthétique et la plus respectueuse des critères de conservation préventive.

Chacun de ces objets racontent une histoire à part entière : parfois drôle, parfois émouvante, parfois surprenante !



Barbiche du général de Charette

Après la défaite de Loigny, le général de Charette coupa sa barbiche reconnaissable pour passer les lignes prussiennes et retrouver les troupes françaises. Cahors.

Collection, Musée de la guerre de 1870, Loigny-la-Bataille



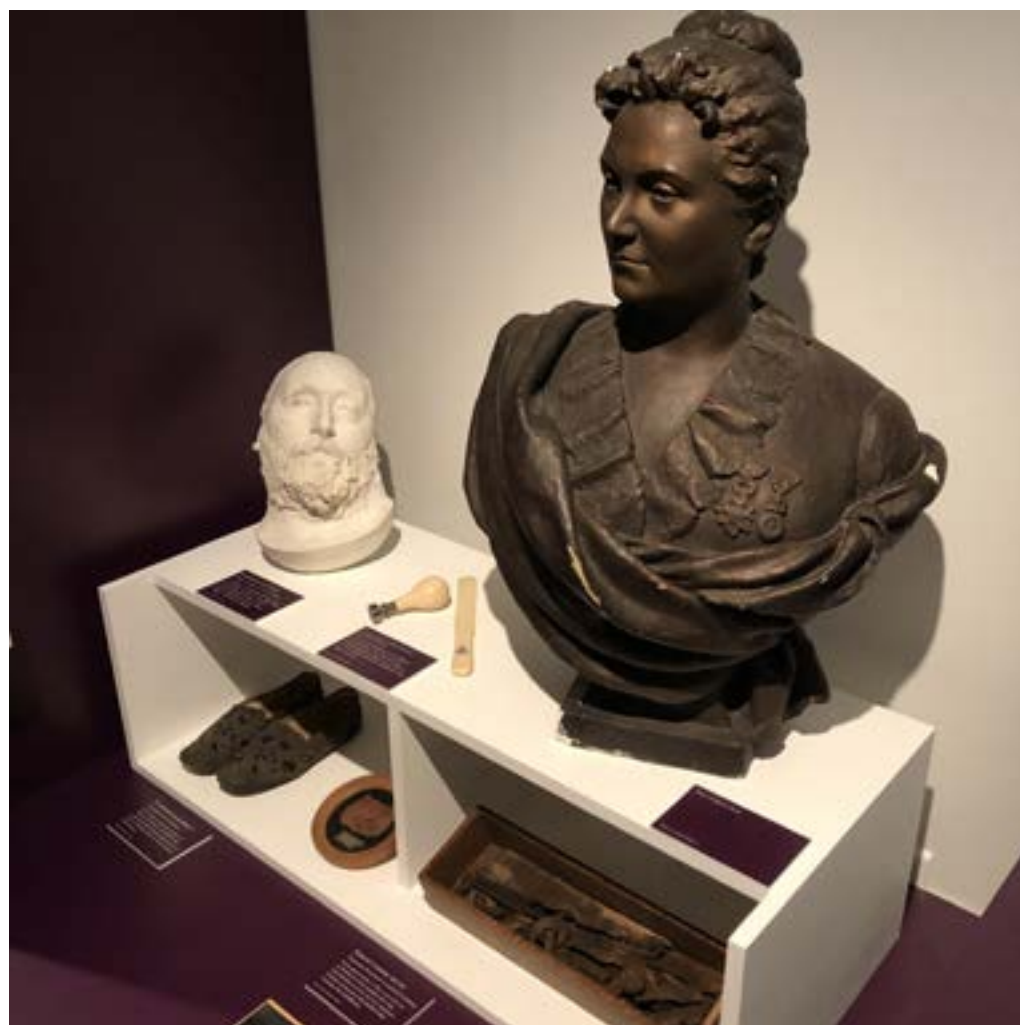
Castor et Pollux dans les assiettes

En 1820, les deux éléphants, Castor et Pollux, de la ménagerie du Jardin des Plantes sont abattus. Leur viande va servir les tables des plus aisés. D'autres animaux de la ménagerie furent tués pour approvisionner les boucheries parisiennes : ours, antilopes, chevreuils, yakas...

MÉCÉNAT ET RESTAURATION

Cette exposition produite par la Communauté de Communes Cœur de Beauce au Musée de la guerre de 1870 bénéficie du soutien financier du ministère des armées et de sa Direction du Patrimoine, de la Mémoire et des Archives (DPMA).

Certaines pièces ont pu également bénéficier d'un travail de restauration grâce au financement du Fonds de Dotation "Mémorial de Loigny-la-Bataille".



Le Crâne et les... pantoufles de Léon Gambetta côtoient le buste de Juliette Dodu, une héroïne controversée de la guerre de 1870

Collection Musée Henri-Martin, Cahors
Collection Musée Municipal, Pithiviers

Croix staurothèque en cristal de roche

Cette croix contenant un fragment de la Sainte-Croix a été offerte au musée par le Pape Pie IX en hommage aux Zouaves pontificaux / Volontaires de l'Ouest. Elle a été ressertie lors d'une opération de restauration financée par le fonds de dotation du Mémorial de Loigny-la-Bataille

Collection, Musée de la guerre de 1870, Loigny-la-Bataille



1870 : RÉCIT D'UNE GUERRE OUBLIÉE



1870 : LA CHUTE D'UN EMPEREUR

En 1848, Louis-Napoléon Bonaparte, neveu de l'Empereur Napoléon I^{er}, est élu Premier président de la Seconde République.

Il s'empare du pouvoir par la force lors du coup d'État du 2 décembre 1851. Un an plus tard, le Second Empire est proclamé.

Sous son règne, la France connaît un développement économique et industriel sans précédent. Sur le plan européen, la France redevient une grande puissance militaire et diplomatique. La guerre de 1870 met brusquement fin au règne de Napoléon III.

CHRONOLOGIE

19 juillet 1870

La France déclare la guerre à la Prusse

4-6 août 1870

Premières défaites à la frontière française

14-18 août 1870

L'armée du Rhin est enfermée dans Metz

2 septembre 1870

Bataille de Sedan : Napoléon III est fait prisonnier

4 septembre 1870

Proclamation de la République

18 septembre 1870

Début du siège de Paris

11 octobre 1870

Orléans est occupé par les Prussiens

9 novembre 1870

Victoire française à Coulmiers (Loiret) : Orléans est repris par les Français

28 novembre 1870

L'armée de la Loire marche vers Paris. L'aile droite est battue à Beaune-la-Rolande

2 décembre 1870

L'aile gauche de l'armée de la Loire est battue à la Bataille de Loigny

4 décembre 1870

Orléans est repris par les Prussiens

11 janvier 1871

L'armée de la Loire est battue au Mans

28 janvier 1871

Armistice : Paris capitule

10 mai 1871

Traité de Francfort : l'Alsace-Moselle est annexée à l'Empire Allemand



Napoléon III à Sedan, 1885
Wilhelm Camphausen (1818-1885)
Huile sur toile

BISMARCK MARCHE SUR L'ARMÉE FRANÇAISE

Au cours des années 1860, la Prusse du Chancelier Bismarck et du Roi Guillaume devient l'une des principales puissances du continent européen. Bismarck porte un projet politique clair : réaliser l'unification allemande autour de la couronne de Prusse. Pour cela il souhaite provoquer une guerre contre la France afin de rallier l'ensemble des États Allemands.

La guerre éclate le 19 juillet 1870. En seulement six semaines, l'armée de Napoléon III - mal préparée - est anéantie. Le 2 septembre, Napoléon III est capturé lors de la bataille de Sedan. C'est la fin du Second Empire.



Morts en ligne, la bataille de Bazeilles, 1873

Auguste Lançon (1836-1887)

Huile sur toile

Gravelotte, Musée de la Guerre de 1870 et de l'Annexion

Collections Musée de la Prinerie de Verdun / Photo Studio Doncourt

Napoléon III prisonnier de Bismarck

Napoléon (à gauche) et Bismarck, près de Sedan.

D'après le croquis d'un officier allemand.

Über Land und Meer, 25e Vol., n°3, 1870

Gravelotte, Musée de la Guerre de 1870 et de l'Annexion / Staatsbibliothek zu Berlin PK



LA RÉPUBLIQUE COMBATTANTE

La nouvelle du désastre de Sedan arrive à Paris. Les républicains profitent de la vacance du pouvoir, Napoléon III est déchu et la République est proclamée le 4 septembre au balcon de l'Hôtel de ville de Paris.

Aussitôt, un Gouvernement de la Défense nationale est formé et décide de poursuivre la guerre. L'État-major prussien ordonne le blocus de Paris. Partout en province des armées se forment pour libérer Paris.

Au sud d'Orléans, Gambetta crée l'Armée de la Loire. Après quelques succès encourageants, l'armée se dirige vers Paris et s'arrête, le soir du 1^{er} décembre 1870, près d'un petit village beauceron : Loigny.



Charette le neveu du vendéen

Charette est le petit-neveu du contre-révolutionnaire royaliste François Athanase Charette de la Contrie qui combat les armées républicaines durant les guerres de Vendée (1793-1796).

Fidèle à l'engagement catholique de sa famille, Charette rejoint les zouaves pontificaux en 1860 pour assurer la défense des États du Pape.

En 1870, les zouaves pontificaux se mettent au service de la République et combattent sous le nom de Volontaires de l'Ouest.

Képi et boléro du général de Charette
Collection Musée de la guerre 1870 - Loigny-la-Bataille

*Le général de Sonis (à gauche), le général de Charette
à la tête du XVII^e corps de l'armée de la Loire*

Aquarelle
Eugène Lelièvre (1908-2013)



LA CHARGE HÉROÏQUE

Le matin du 2 décembre 1870, les troupes françaises se lancent à l'assaut des positions prussiennes. Malgré leur vaillance, les combattants français sont repoussés à la fin de la matinée.

Un petit groupe de soldats français dirigé par le commandant Fouchier reçoit l'ordre de se réfugier dans le cimetière de Loigny pour retarder l'avancée prussienne.

En début d'après-midi, le XVII^e corps du général de Sonis apparaît sur le champ de bataille. Le général fait déployer son artillerie. Pour la première fois de la journée, les canons français répondent aux Prussiens.

Vers 16 heures, le feu de l'artillerie ennemie provoque un vent de panique dans les rangs français. De nombreux soldats fuient et laissent le reste de l'armée sans protection. Pour empêcher l'anéantissement, le général de Sonis charge à la tête de 800 hommes (dont 300 Volontaires de l'Ouest). Les troupes prussiennes sont bousculées, ce qui permet au reste de l'armée de se retirer sans pertes.



Le martyr du général de Sonis

Lors de la charge, une balle brise le fémur du général en plus d'une dizaine de fragments. Sonis passe la nuit sur le champ de bataille. Le lendemain, il est recueilli le corps gelé, crachant du sang, en proie à une pneumonie.

Le général est endormi au chloroforme. Sa botte gauche est coupée dans la longueur afin d'examiner la blessure et de procéder à l'amputation.

Botte droite du général de Sonis
Collection Musée de la guerre 1870 - Loigny-la-Bataille

*Sonis, Charette et les Volontaires de l'Ouest chargent
sous la bannière du Sacré-Coeur*
Aquarelle Eugène Lelièvre (1908-2013)



PREMIERS SECOURS, DERNIERS ESPOIRS

Le soir de la bataille, près de 9 000 tués ou blessés gisent sur le champ de bataille. Le presbytère de Loigny, l'église, les granges aux alentours sont transformés en ambulances (les ambulances désignent alors les lieux où sont soignés les blessés du champ de bataille avant d'être évacués).

Malgré la présence de la Croix-Rouge, (organisation créée en 1863), les médecins et le matériel manquent.

La modernité de l'armement transparait dans la nature des blessures : les médecins découvrent les premières « gueules cassées » expression qui sera pleinement consacrée lors de la guerre de 1914-1918.



Le brassard de Monsieur le curé

L'abbé Theuré, curé de Loigny, participe activement au secours des blessés et à l'accompagnement des mourants, français et allemands.

La guerre de 1870 est le premier conflit important où la Croix-Rouge intervient.

Brassard de la Croix-Rouge
Croix de tombe provisoire avec l'inscription "Friedrich Schuller"
Collection Musée de la guerre 1870 - Loigny-la-Bataille



Convoi de blessés pendant la guerre de 1870, 1881
Albert Lebarque (1853-1939)
Huile sur toile
Musée de la Guerre de 1870 et de l'Annexion,
Gravelotte/Photo Rebourt



LE CULTE DES HÉROS

Après le conflit franco-prussien, des « monuments aux morts » sont élevés partout en France et en Allemagne. Dans les premières années, ils sont érigés grâce à la volonté de l'Église et des proches des disparus. Après 1880, l'État Républicain prend le relais et finance directement la construction de monuments et l'organisation de commémorations.

Outre le respect dû aux disparus, ces cérémonies sont porteuses de messages politiques forts. En Allemagne, on célèbre la nouvelle unité politique du Reich allemand. En France, on veut transcender la défaite, revaloriser l'armée et entretenir l'espoir d'une revanche. Pour la III^e République, la mémoire de la guerre de 1870-1871 devient un enjeu politique capital qui contribue à la légitimer.



L'ossuaire de Loigny où reposent ensemble 1260 soldats

Monument de Sonis sur le champ de bataille
Ce monument marque l'endroit où le général de Sonis fut blessé.
« Ici, pour Dieu et la patrie, sous le signe du Christ, un valeureux soldat de Dieu est tombé. »



CONQUÉRIR SA PART DE CIEL

"Sine Sanguinis Effusione Non Fit Remissio"
Il n'y a pas de pardon sans effusion de sang

Inscription sur la coupole de la chapelle mortuaire de Loigny

La bataille de Loigny du 2 décembre 1870 marque les esprits de nombreux survivants qui, dès l'année suivante, décident d'édifier une nouvelle église, une chapelle mortuaire et une crypte-ossuaire pour accueillir le repos des soldats tombés.

Une souscription nationale est menée afin de financer le nouvel édifice. Les familles des zouaves pontificaux, le pape Pie IX, le gouvernement de la République contribuent au financement des travaux.

Dans l'église, les noms d'une partie des victimes françaises des combats sont inscrits sur les murs de la chapelle mortuaire. Les noms des Volontaires de l'Ouest sont gravés sous les vitraux représentant des anges et la bannière du Sacré-Cœur.



Un saint enterré à Loigny ?

En 1928, le procès en béatification du général de Sonis est ouvert à Rome. C'est la première étape vers la reconnaissance de la sainteté.

Le 6 septembre 1929, l'évêque de Chartres procède à l'identification du corps. Lors de l'ouverture du cercueil le corps du général apparaît intact, 42 ans après sa mort. Aujourd'hui, le procès est toujours ouvert auprès des autorités romaines.

Tombeau du général de Sonis à côté de celui du général de Charette dans la crypte de l'église de Loigny-la-Bataille



NAISSANCE D'UN EMPIRE, NAISSANCE D'UNE RÉPUBLIQUE

Le 18 janvier 1871, le chancelier Bismarck fait proclamer l'Empire Allemand dans la galerie des Glaces du château de Versailles. Pour la première fois de l'Histoire européenne, l'Allemagne apparaît sur une carte d'Europe.

Le 28 janvier 1871, l'armistice est signé et le 10 mai, le traité de Francfort règle la fin du conflit : l'Alsace et la Moselle sont annexées et la France doit régler une amende de 5 milliards de Francs-or. En gage de paiement, plusieurs départements français sont occupés par les troupes allemandes.

Côté français, le pays hésite entre la République et le retour à la monarchie. À la fin des années 1870, la République s'enracine définitivement dans un contexte de tensions avec l'Allemagne.



La proclamation de l'Empire, 1885
Anton von Werner (1843-1915)
Huile sur toile
Bismarck-Museum, Friedrichsruh

La Rue Montorgueil, 1878,
Claude Monet (1840-1926)
Huile sur Toile
Ce tableau, peint lors de la clôture de l'exposition universelle de 1878, traduit l'installation de la République (à travers le drapeau tricolore) dans une société qui se relève peu à peu de la guerre de 1870.



D'UNE GUERRE À L'AUTRE

Après 1870, la douleur de l'annexion et de la perte de l'Alsace-Moselle est entretenue par l'école, la littérature et la presse. Ce thème est repris par la République qui l'instrumentalise pour unifier la Nation autour de ses institutions. La revendication de l'Alsace-Moselle est une « tache noire » qui assombrit les relations franco-allemandes entre 1870 et 1914.

Dans les années 1910, la montée des nationalismes et la remilitarisation des États européens font de l'Europe une véritable poudrière qui explose à l'été 1914. Avec le jeu des alliances, l'Allemagne déclare la guerre à la France, le 3 août 1914. La Première Guerre mondiale dure près de 4 ans et fait environ 10 millions de victimes, civiles et militaires.

L'Allemagne est vaincue. En 1919, à Versailles, la France et ses alliés imposent un traité humiliant au vaincu : l'Alsace et la Moselle reviennent à la France, l'Allemagne est privée de ses colonies et doit acquitter de très lourdes réparations. Dans les années 1920, le parti nazi d'Adolf Hitler profite de la crise économique et de la frustration née du traité de Versailles pour conquérir le pouvoir. Élu démocratiquement, Hitler installe un régime totalitaire et prend les premières mesures antisémites. Sur le plan international, le nouveau leader allemand entend restaurer la grandeur de l'Allemagne. Le 1^{er} septembre 1939, une nouvelle guerre éclate en Europe.

La terreur des plaines

Le uhlan est un cavalier léger effectuant des missions de reconnaissance dans l'avant-garde des armées prussiennes. Son apparition laisse présager l'imminence des combats.

La confrontation avec la population est parfois sanglante : à Varize, au sud de l'Eure-et-Loir, un uhlan embroche un nourrisson dans les bras de sa mère. Après la guerre, le uhlan devient le symbole de la « barbarie prussienne ». Cette réputation est entretenue durant l'après-guerre pour attiser l'esprit de vengeance.

Chapska de Uhlan
Collection du Musée de la guerre de 1870



La tache noire, 1887
Albert Bettannier (1851-1932),
Huile sur Toile
Berlin, Deutsches Historisches Museum



CONSTRUIRE LA PAIX

Le Musée de la guerre de 1870 à Loigny-la-Bataille, permet aujourd'hui de renouveler le regard sur un conflit oublié mais tellement important pour notre histoire européenne.

Hier, cette guerre fut le prétexte à la revanche contre l'Allemagne qui plongea notre continent dans la haine, la misère et l'horreur : 10 millions de morts en 1914-1918 ; 60 millions en 1939-1945.

Aujourd'hui, la France et l'Allemagne écrivent une histoire commune au service de l'Europe, mais cette ambition politique ne peut être menée à bien sans la connaissance des drames passés.

C'est là toute la philosophie de ce musée :

Honorer la mémoire de ceux qui sont tombés pour faire du Musée un instrument de paix au service du projet européen.



FONDS DE DOTATION MÉMORIAL DE LOIGNY-LA-BATAILLE

SAUVEZ LA CHAPELLE MORTUAIRE! FAITES UN DON

Au sein de l'église de Loigny, la chapelle mortuaire est dédiée aux victimes de la bataille du 2 décembre 1870. Construite à partir de 1872, elle fut décorée par les peintres Charles Lameire (1832-1910) et Charles de Coubertin (1822-1908 ; le père de Pierre de Coubertin). Les vitraux sont l'œuvre du peintre-verrier Nicolas Lorin (1833-1882).

La chapelle mortuaire, classée au titre des monuments historiques en 1983, souffre aujourd'hui de nombreuses altérations (fissures, décollements picturaux, usures...) qui compromettent la pérennité du site.

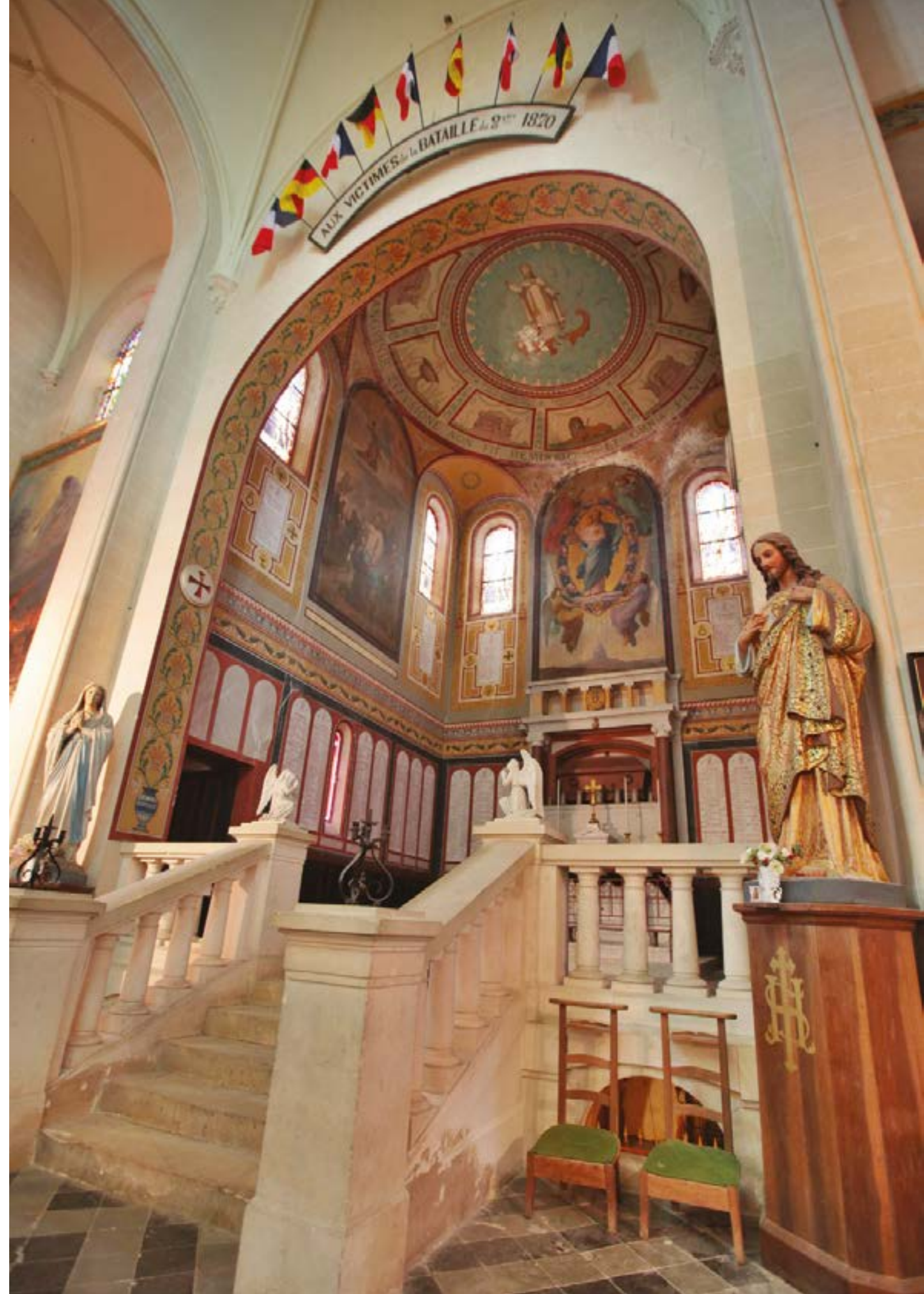
Des travaux d'assainissement ont déjà été menés afin d'obtenir des conditions plus favorables à la conservation des peintures. La seconde étape consiste désormais à engager des travaux de restauration de celles-ci afin de redonner à la chapelle sa beauté originelle.

Il manque aujourd'hui 60 000 € pour compléter le budget nécessaire à la restauration de la chapelle.

Le fonds de dotation lance donc un appel à la générosité :

Faites un par chèque :

**Fonds de dotation Mémorial de Loigny-la-Bataille
2 rue de l'Arsenal
28 140 Orgères-en-Beauce
à l'ordre de « Mémorial de Loigny-la-Bataille »**



CONTACT PRESSE

Les visuels ci-contre sont disponibles sur simple demande à l'adresse mail : contact@museedelaguerre1870.fr

Pour toute demande de visite presse, reportage, interview :

Bertrand CHABIN : 02 37 36 13 25 / 06 01 28 57 09 / contact@museedelaguerre1870.fr

HORAIRES

Du mardi au vendredi : **14h30-18h30**

Dimanche et jours fériés (sauf le 1^{er} mai) : **14h30-18h30**

Samedi (**uniquement en juin, juillet et août**) : **14h30-18h30**

Le musée est fermé les lundis (ouvert le lundi de Pâques et le lundi de Pentecôte).

Dernière entrée à 18h

Les visites de groupes et les accueils de classe sont possibles toute l'année sur réservation.

TARIFS

Tarif plein : 5,50 €

Tarif réduit : 3,00 € *

*Enfants de 6 à 17 ans inclus, anciens combattants, étudiants, demandeurs d'emplois

Tarif visite de groupe : 5.50 € par personne (présence d'un guide incluse dans le tarif)

Gratuité : enfants jusqu'à 5 ans inclus, membres de l'association Les Amis de Sonis-Loigny

Visite du champ de bataille en réalité virtuelle : 3.50 €*

* Prix de la location d'une tablette. Une tablette peut être louée par plusieurs personnes (5 max.)

CONTACT

www.museedelaguerre1870.fr

[@Museeguerre1870](https://twitter.com/Museeguerre1870)

[Museeguerre1870](https://www.facebook.com/Museeguerre1870)

[Museedelaguerre1870](https://www.instagram.com/Museedelaguerre1870)

Page suivante :

Léon Gambetta (1838-1882)

Bonnat Léon Joseph Florentin (1833-1922)

Huile sur toile

Versailles, châteaux de Versailles et de Trianon

© RMN-Grand Palais (Château de Versailles) / Franck Raux

Napoléon III

Flandrin Hippolyte (1809-1864) (d'après)

Huile sur toile

Compiègne, château

© RMN-Grand Palais (domaine de Compiègne) / Thierry Ollivier



01



02



03



04



05



06



07



07



08



09



10



11



12



13



14



15



16



17



18



19



20



21



22



23



Cabinets de Curiosités

Exposition

6 mars > 30 oct. 2022

museedelaguerre1870.fr

MUSÉE
DE LA
GUERRE
1870
Loigny-la-Bataille

Un musée de la Communauté
de Communes Cœur de Beauce

